



Projekty uchwał w sprawie ograniczeń w zakresie eksploatacji instalacji, w których następuje spalanie paliw dla województwa dolnośląskiego

Wojewódzka Rada Dialogu Społecznego Województwa
Dolnośląskiego 18.10.2017r.



INSTYTUT ROZWOJU TERYTORIALNEGO

Maciej Zathey

Instytut Rozwoju Terytorialnego

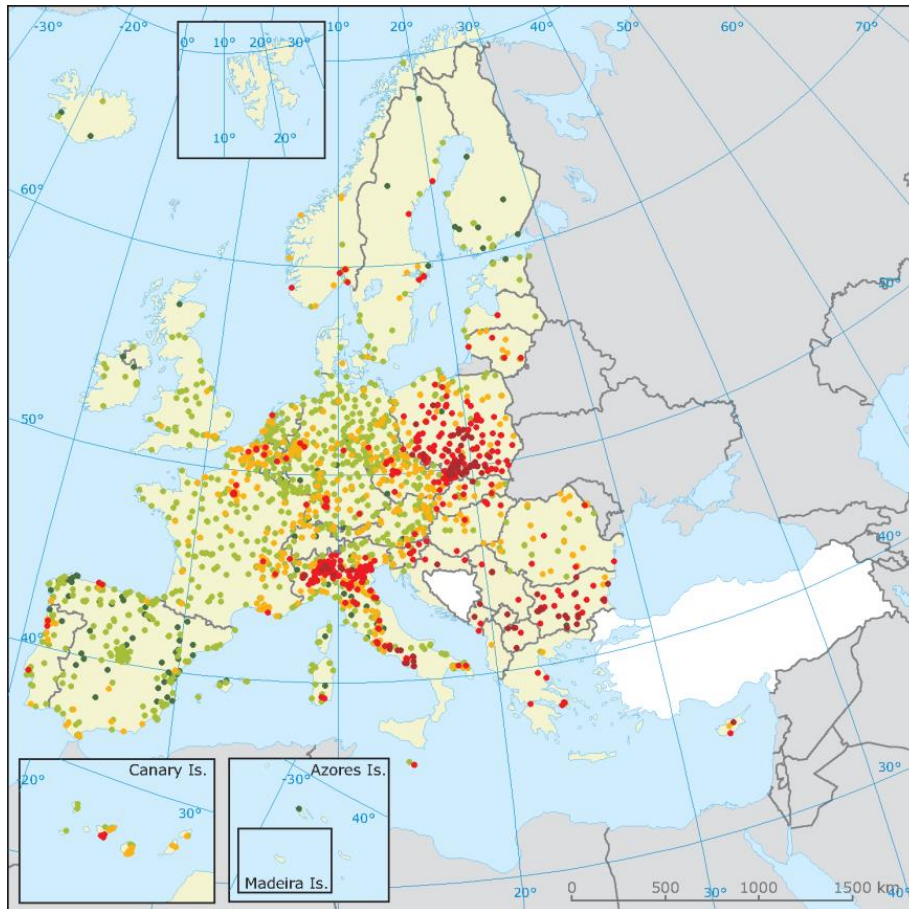


Plan prezentacji

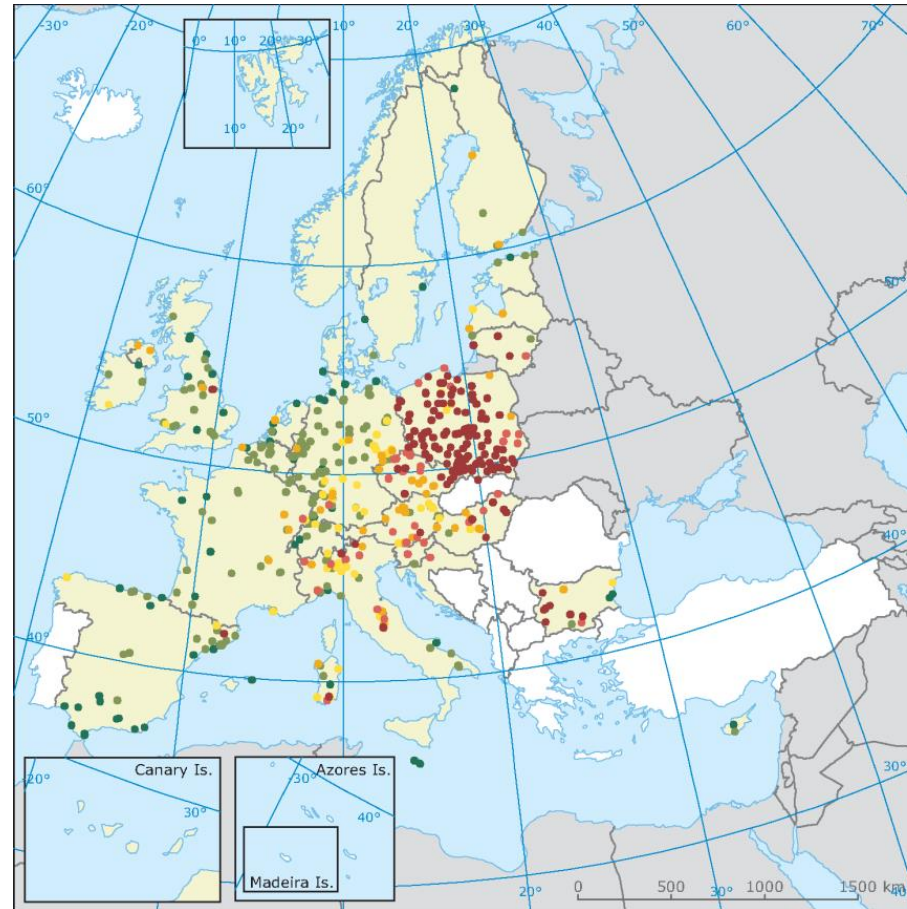
- Dlaczego jest potrzebna uchwała antysmogowa dla województwa dolnośląskiego?
 - Jakość powietrza w województwie dolnośląskim
- Założenia projektów uchwał antysmogowych w województwie.
- Konsultacje projektów uchwał antysmogowych.
- Nowe przepisy w sprawie wymagań dla kotłów na paliwa stałe

Jakość powietrza w Polsce na tle Europy

Dobowe stężenia pyłu PM10 w 2013 r. (percentyl 90,4)



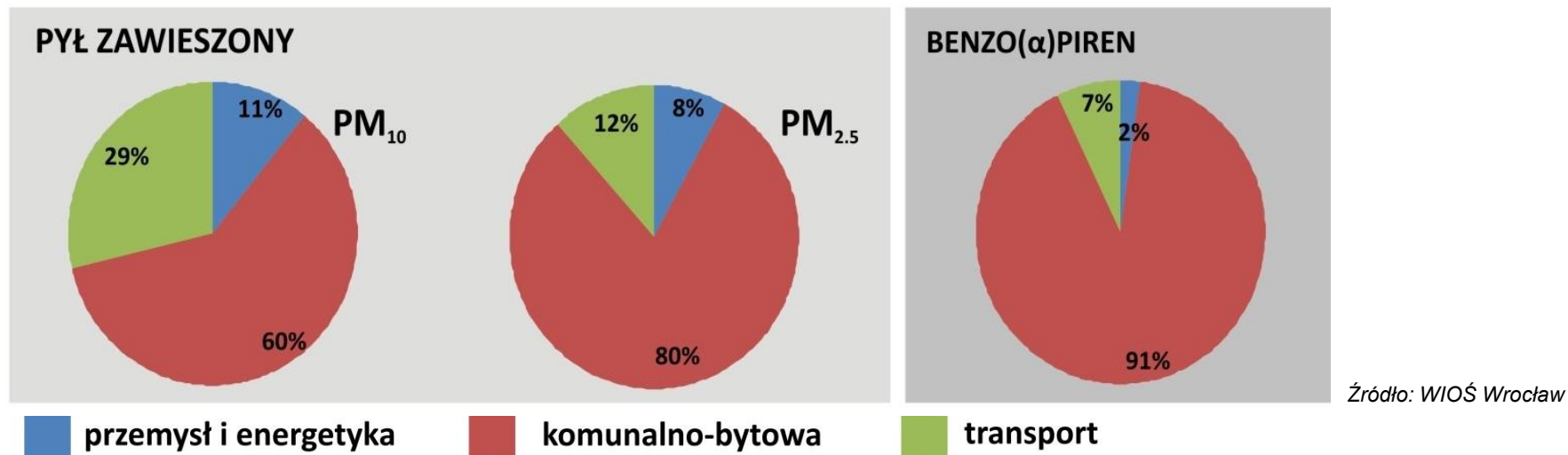
Roczne stężenia B(a)P w 2013 r.



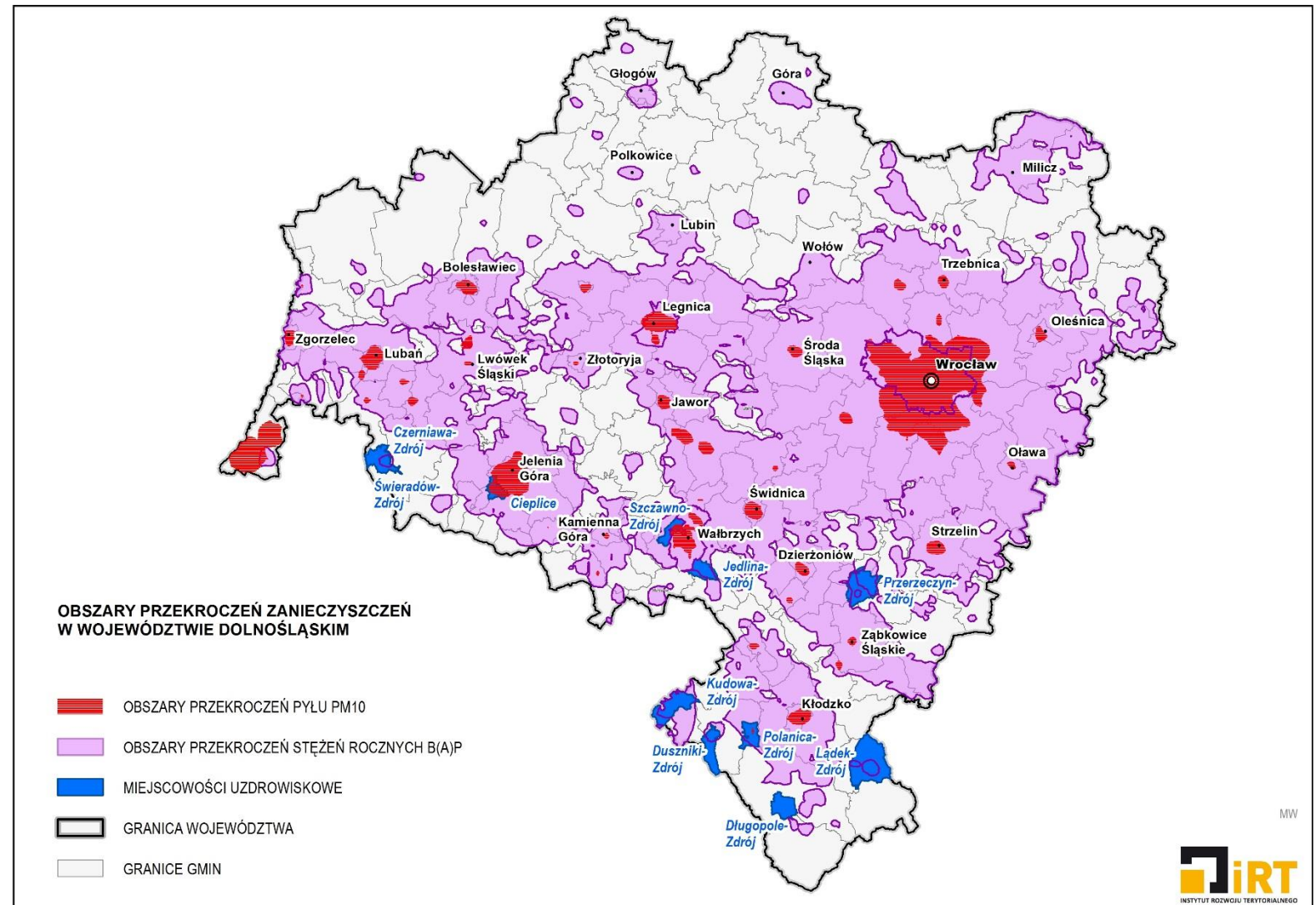
Źródło:
EEA Report 2014-Air quality in Europe

Ocena jakości powietrza w województwie dolnośląskim

Nazwa strefy	Kod strefy	Symbol klasy wynikowej dla poszczególnych zanieczyszczeń												
		SO ₂	NO ₂	CO	C ₆ H ₆	O ₃ ¹	O ₃ ²	PM10	PM2.5 ³	Pb	As	Cd	Ni	BaP
agl. wrocławska	PL0201	A	C	A	A	A	D2	C	C	A	A	A	A	C
miasto Legnica	PL0202	A	A	A	A	A	D2	C	C	A	C	A	A	C
miasto Wałbrzych	PL0203	A	A	A	A	A	D2	C	A	A	A	A	A	C
strefa dolnośląska	PL0204	A	A	A	A	C	D2	C	C	A	C	A	A	C



Obszary przekroczeń pyłu PM10 i B(a)P w woj. dolnośląskim



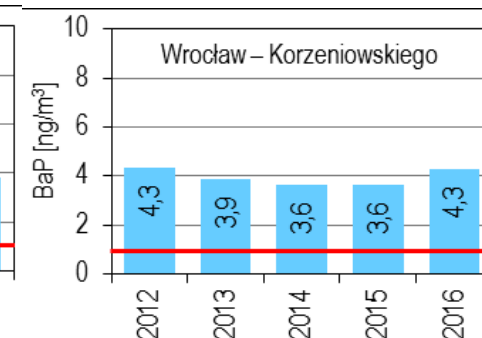
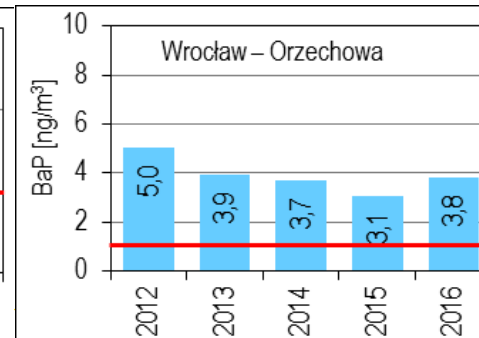
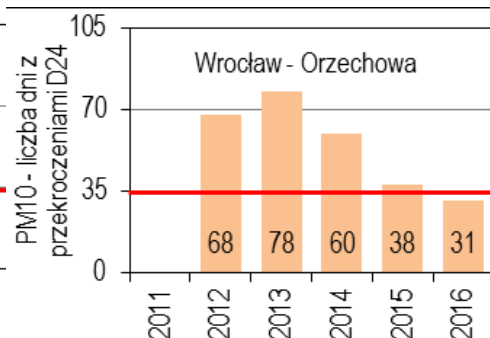
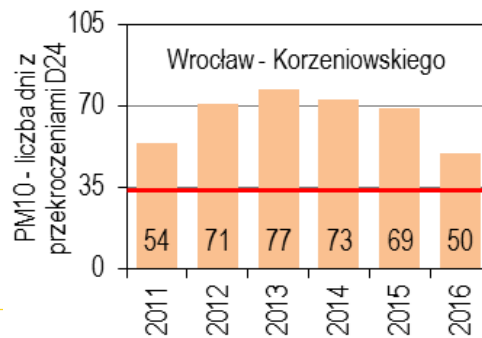
MW

Zanieczyszczenie pyłem i benzo(a)pirenem we Wrocławiu

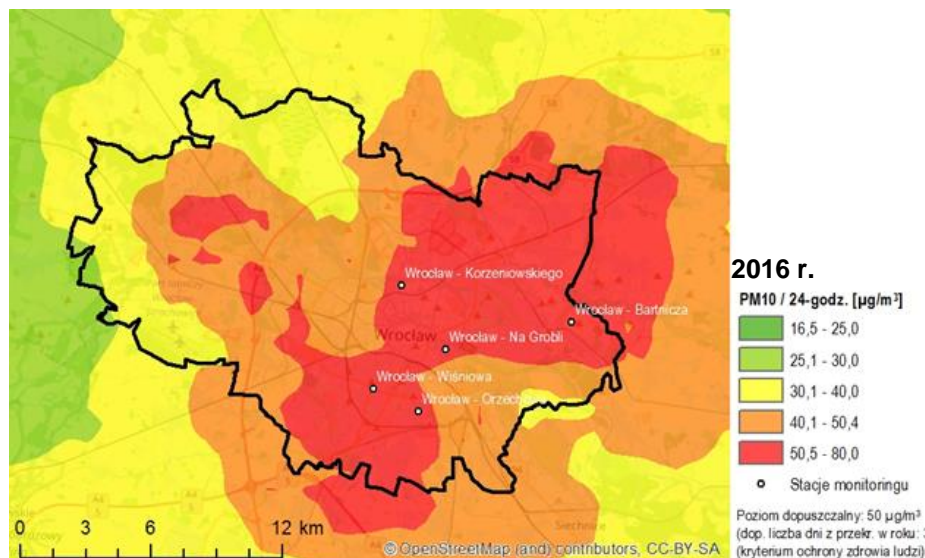


Na przestrzeni lat 2013-2016 stale utrzymują się ponadnormatywne stężenia pyłów oraz przekroczenia B(a)P w powietrzu w m. Wrocław.

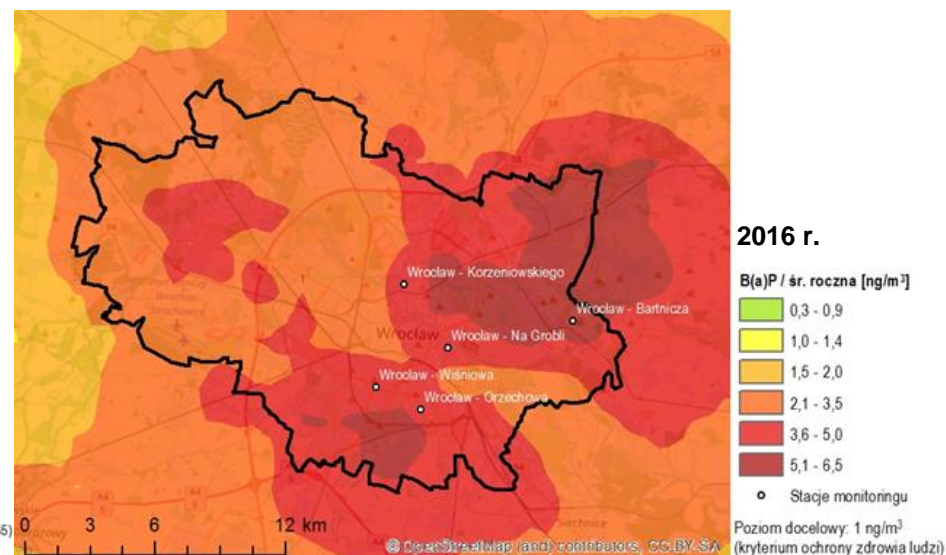
	Stacja pomiarowa przy ul. Korzeniowskiego		Stacja pomiarowa przy ul. Wiśniowej		Stacja pomiarowa przy ul. Korzeniowskiego	
	Benzo(a)piren		Pył zawieszony PM2,5		Pył zawieszony PM10	
	Stężenie średnioroczne	Przekroczenie normy	Stężenie średnioroczne	Przekroczenie normy	Liczba dni z przekroczeniami stężeń średniodobowych	Przekroczenie normy
2013	3,8 ng/m ³	390 %	28 ug/m ³	112 %	77 dni	220 %
2014	4,0 ng/m ³	400 %	29 ug/m ³	115 %	73 dni	208 %
2015	3,6 ng/m ³	360 %	30,3 ug/m ³	121 %	69 dni	197 %
2016	3,8 ng/m ³	380 %	27,4 ug/m ³	110 %	50 dni	142 %



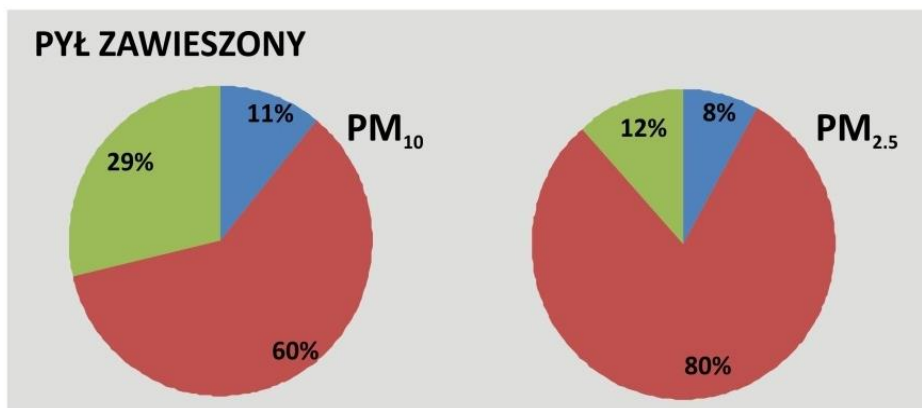
Zanieczyszczenie pyłem i benzo(a)pirenem we Wrocławiu



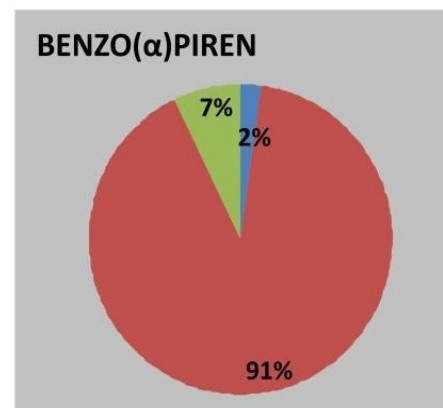
PYŁ PM10 Norma: $50 \mu\text{g}/\text{m}^3$



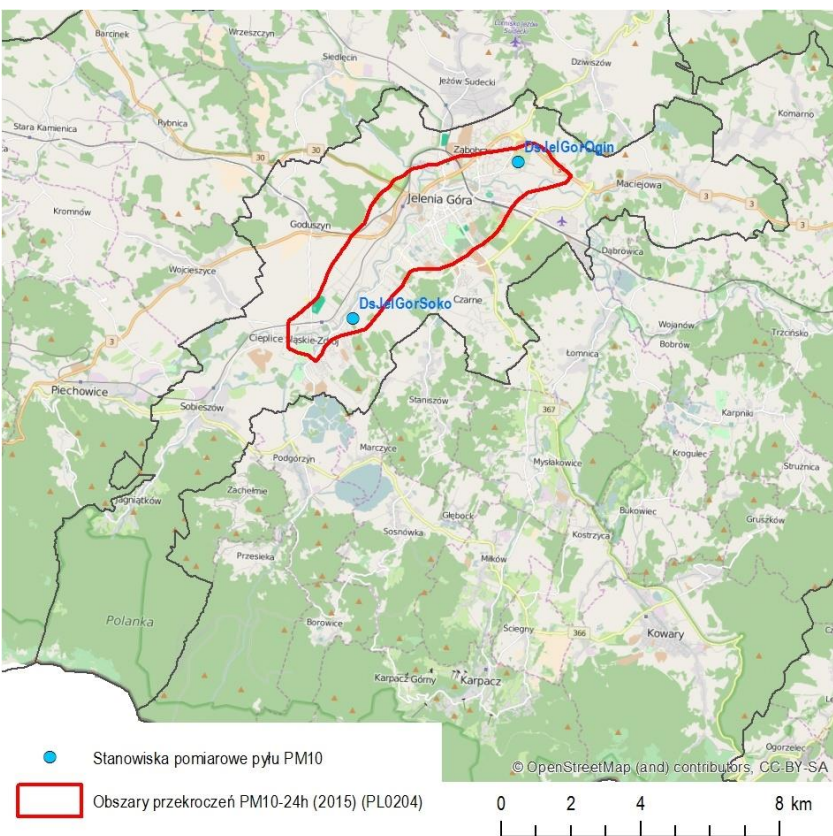
BENZO(A)PIREN Poziom docelowy: $1 \text{ng}/\text{m}^3$



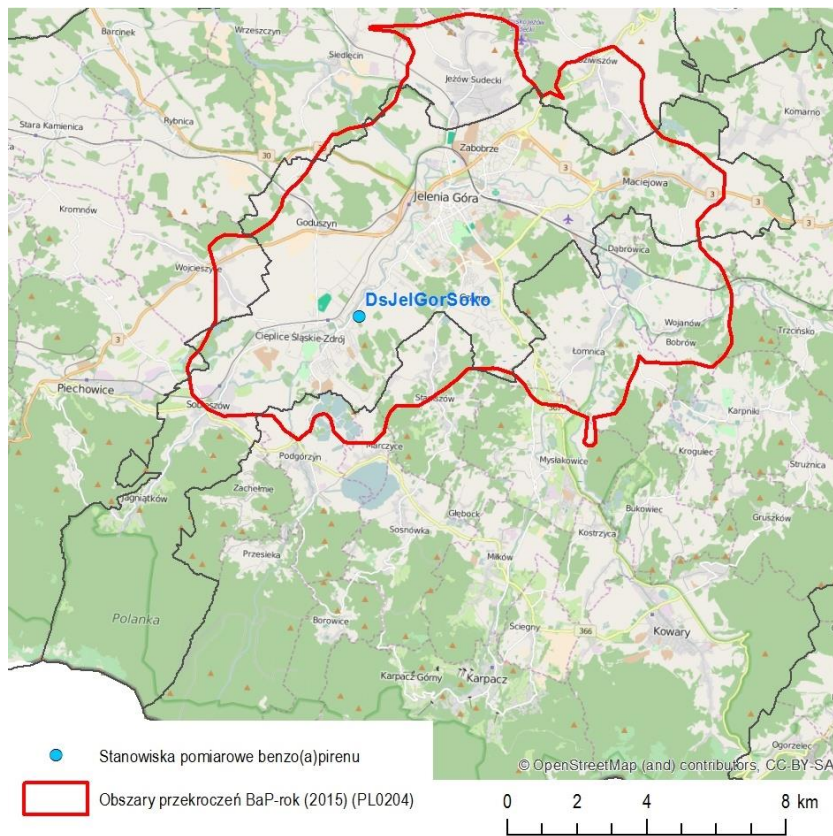
■ przemysł i energetyka
 ■ komunalno-bytowa
 ■ transport



Przekroczenia pyłu PM10 i B(a)P w 2015 r. – uzdrowiska

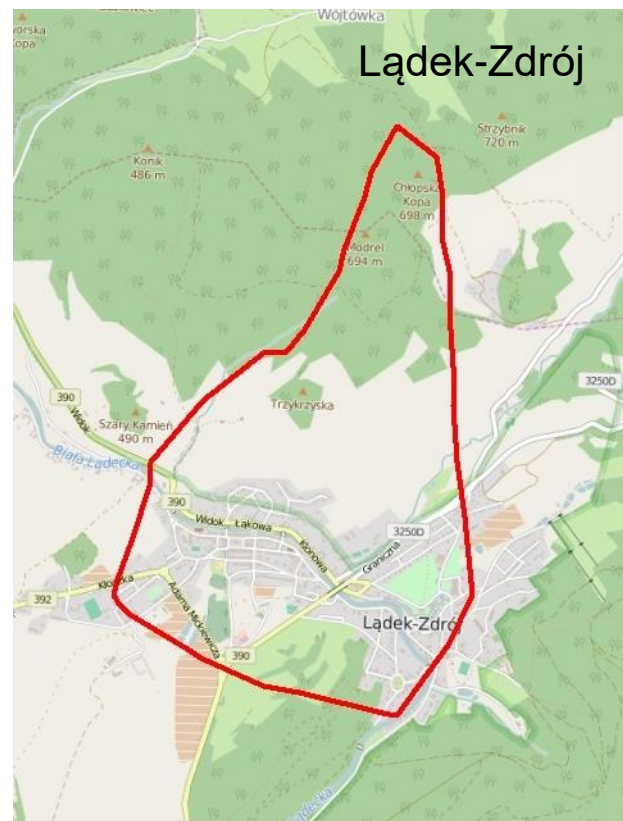


Jelenia Góra – stężenia 24-godz. PM10



Jelenia Góra – stężenia średnioroczne B(a)P

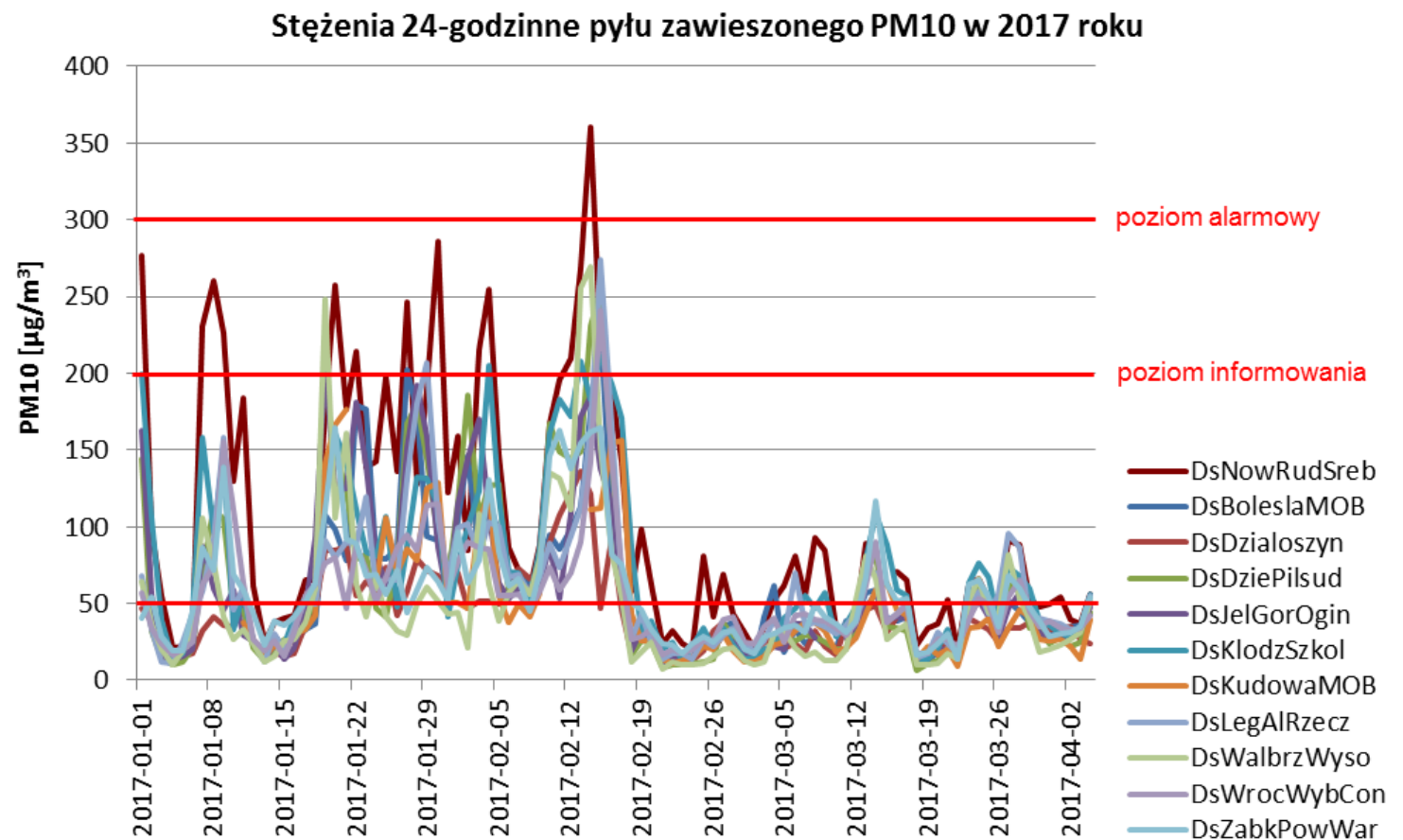
Przekroczenia pyłu PM10 i B(a)P w 2015 r. – uzdrowiska



Wysokie stężenia pyłów na Dolnym Śląsku w 2017 r.

Na Dolnym Śląsku do 5 kwietnia 2017 r. na 6 stanowiskach pomiarowych wystąpiło przekroczenie dopuszczalnej liczby dni z przekroczeniami 24-godzinnego poziomu dopuszczalnego dla pyłu PM10:

- Wrocław – Korzeniowskiego (41 dni),
- m. Legnica (45 dni),
- Nowa Ruda (64 dni),
- Kłodzko (51 dni),
- Ząbkowice Śląskie (47 dni),
- Jelenia Góra – Ogińskiego (39 dni),
- Dzierżoniów (38 dni)



Rekomendacje Zespołu Roboczego



1. Prawo i finansowanie
2. Wiedza
3. Edukacja i kształtowanie świadomości
4. Partycypacja społeczna i współpraca
5. Kontrola i monitoring
6. Gospodarka przestrzenna



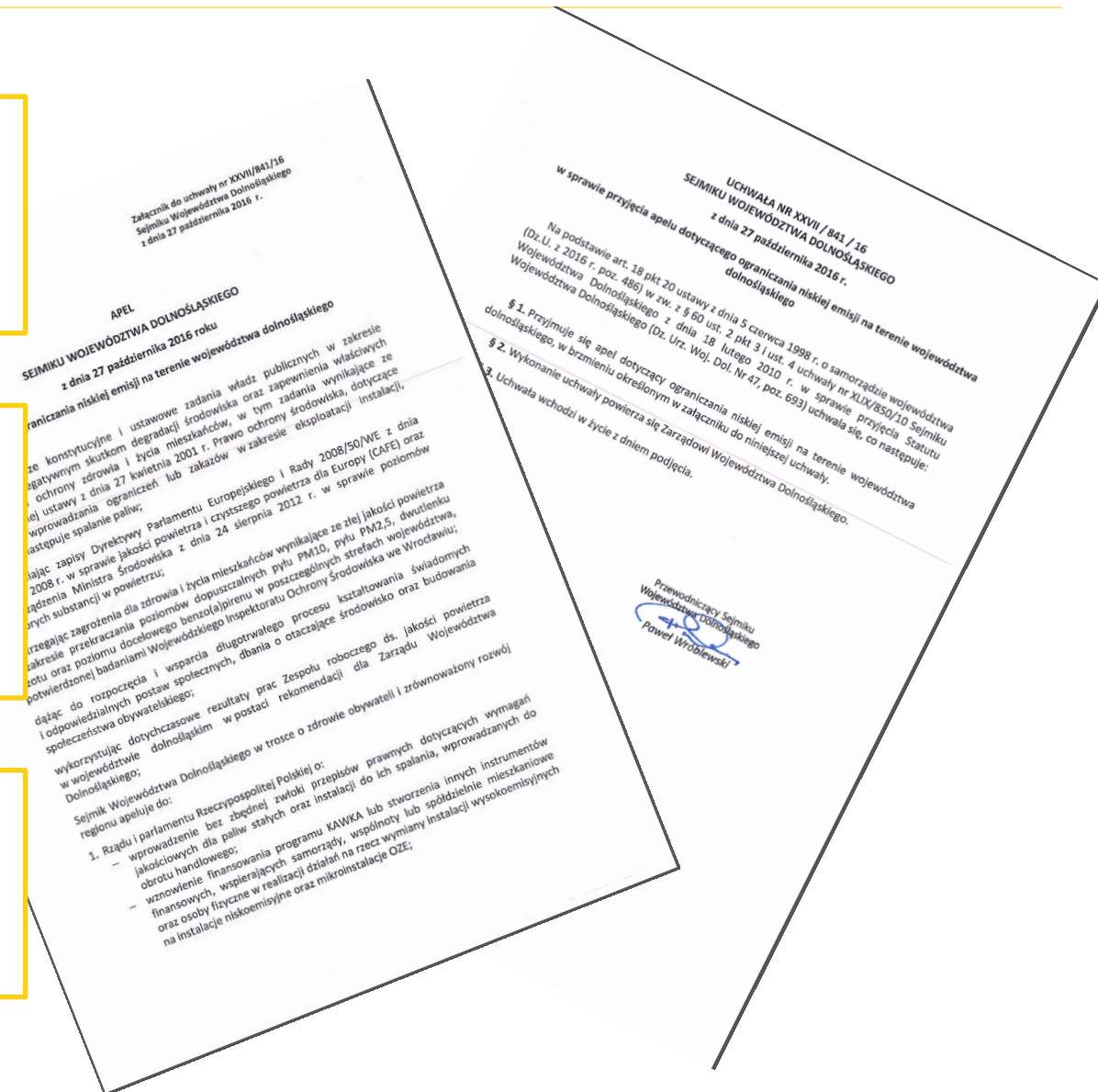
Przygotowanie uchwał
w sprawie wprowadzenia
ograniczeń w zakresie
eksploatacji instalacji,
w których następuje
spalanie paliw (uchwała
antysmogowa).



Apel Sejmiku Województwa Dolnośląskiego dotyczącego ograniczania niskiej emisji na terenie województwa dolnośląskiego – przyjęty 27.10.2016 r.

Pismo Marszałka Woj. Dolnośląskiego do Ministra Rozwoju i Energii w sprawie uruchomienia programów wsparcia wymiany kotłów oraz wprowadzenia norm dla paliw węglowych.

Pismo Marszałka Woj. Dolnośląskiego w sprawie propozycji wprowadzenia uzdrowskowej taryfy gazowej na potrzeby ogrzewania lokali.



Koncepcja wymiaru terytorialnego uchwały antysmogowej

1) Obszar województwa dolnośląskiego.

2) Gmina Miejska Wrocław.

3) Miejscowości uzdrowiskowe.

ZAŁOŻENIA UCHWAŁY DLA WOJEWÓDZTWA DOLNOŚLĄSKIEGO Z WYŁĄCZENIEM GMINY MIEJSKIEJ WROCŁAW I UZDROWISK



NOWE INSTALACJE

OD 1.07.2018 R. NOWE KOTŁY I KOMINKI MIN. 5 KLASY

INSTALACJE UŻYWANE I ODDANE DO UŻYTKU PRZED 1.07.2018 R.

BEZKLASOWE KOTŁY I KOMINKI NA PALIWA STAŁE
ODDANE PRZED 1.07.2018 R.

KOTŁY I KOMINKI 3 I 4 KLASY
ODDANE DO EKSPLOATACJI PRZED 1.07.2018 R.

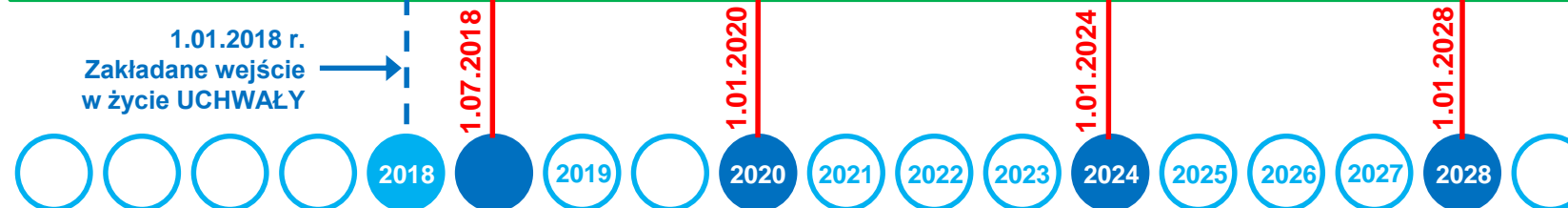
KOTŁY I KOMINKI MIN. 5 KLASY ODDANE DO EKSPLOATACJI PRZED 1.07.2018 r

PALIWA

WĘGIEL BRUNATNY, ODPADY
WĘGL., DREWNO > 20% WILG.

PALIWA STAŁE (WĘGIEL KAMIENNY WYSOKIEJ JAKOŚCI,
DREWNO <20%, PELLETY, ITD.)

PALIWA GAZOWE I OLEJOWE





NOWE INSTALACJE

OD 1.07.2018 R. TYLKO INSTALACJE NA PALIWA GAZOWE I OLEJOWE

INSTALACJE UŻYWANE I ODDANE DO UŻYTKU PRZED 1.07.2018 R.

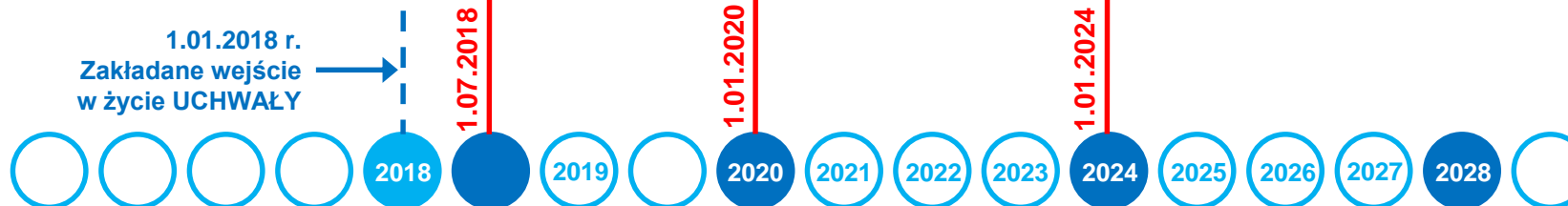
WSZYSTKIE KOTŁY I KOMINKI NA PALIWA STAŁE
ODDANE PRZED 1.07.2018 R.

PALIWA

WĘGIEL BRUNATNY, ODPADY
WĘGL., DREWNO > 20% WILG.

PALIWA STAŁE (WĘGIEL KAMIENNY WYSOKIEJ JAKOŚCI,
DREWNO <20%, PELLETY, ITD.)

PALIWA GAZOWE I OLEJOWE





Przebieg dotychczasowych konsultacji społecznych

- 1. Opiniowanie projektów uchwał przez prezydentów, burmistrzów, wójtów i starostów: 30 dni (zakończone)**
- 2. Udział społeczeństwa: od 14.07. – 31.10.2017 r. – 115 dni (zgodnie z ustawą 21 dni)**
- 3. Sześć wojewódzkich spotkań prekonsultacyjnych (7.04 – 25.04) z możliwością przesyłania uwag i postulatów do 25 maja 2017. (Wrocław, Legnica, Wałbrzych, Jelenia Góra, Szczawno Zdrój- uzdrowiska, oddzielne spotkanie dla miasta Wrocław)**
- 4. Cztery spotkania konsultacyjne we Wrocławiu – wrzesień 2017 r.**

Przebieg dotychczasowych konsultacji społecznych

1. Opiniowanie projektów uchwał przez prezydentów, burmistrzów, wójtów i starostów

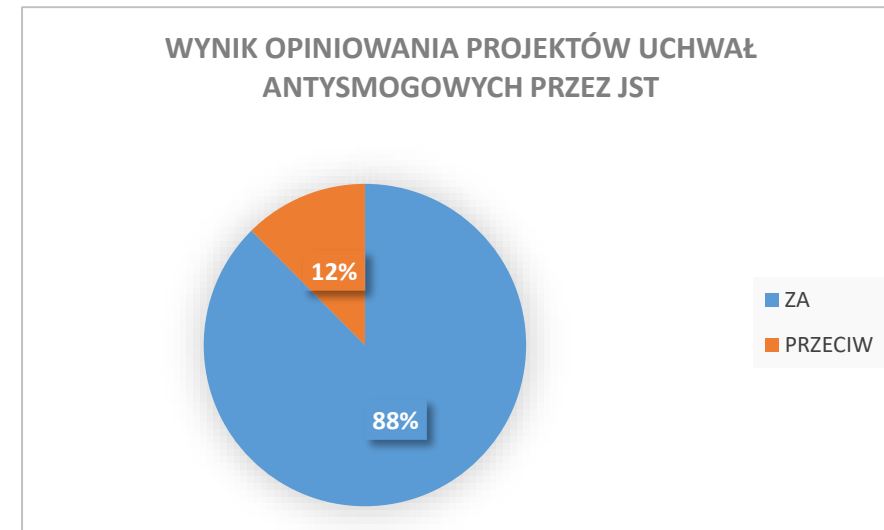
WYNIKI OPINIOWANIA PRZEZ POWIATY

łącznie ZA 24
łącznie PRZECIW 2



WYNIKI OPINIOWANIA PRZEZ JST

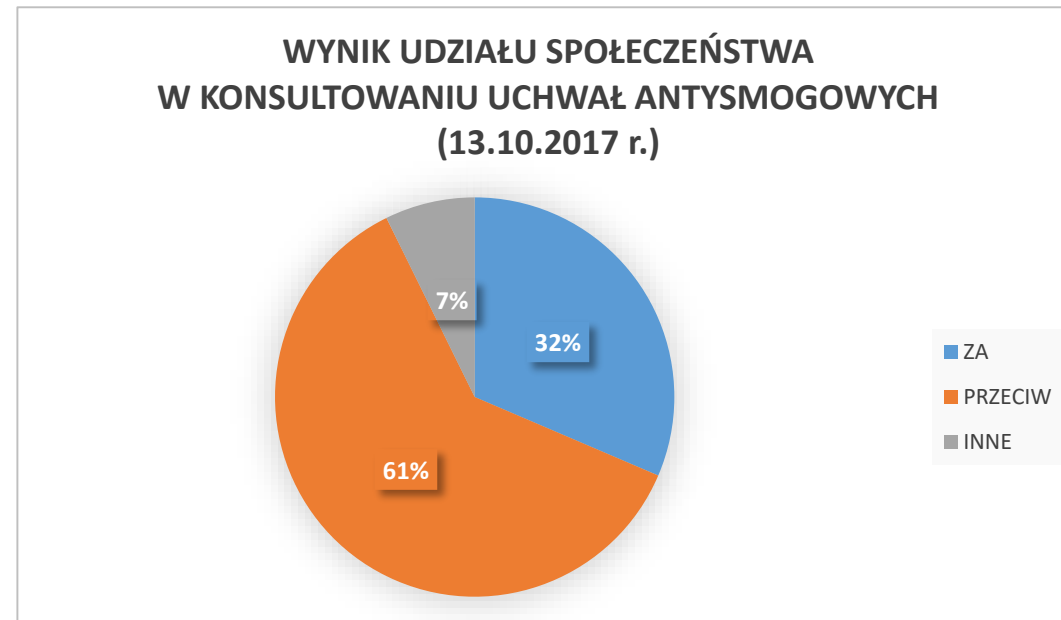
łącznie ZA 148 (89 wysłanych opinii)
łącznie PRZECIW 21



Przebieg dotychczasowych konsultacji społecznych

2. Udział społeczeństwa (dane na dzień 13.10.2017 r.)

UWAGI ZA	138
UWAGI PRZECIW	269
UWAGI INNE	32



RADY OSIEDLI WE WROCŁAWIU

UWAGI ZA	8
UWAGI PRZECIW	1

Główne uwagi zgłaszane podczas konsultacji społecznych

UCHWAŁA ANTYSMOGOWA DLA WROCŁAWIA

NAJCZĘSTSZE UWAGI DOTYCZĄCE INSTALACJI:

1. Dopuszczenie kominków domowych/rekreacyjnych oraz wprowadzenie norm dla kominków.
2. Dopuszczenie pieców węglowych 5 klasy wg polskiej normy.
3. Dopuszczenie urządzeń zmniejszających emisję– elektrofiltry.

NAJCZĘSTSZE UWAGI DOTYCZĄCE PALIW:

1. Uwzględnienie biomasy (w szczególności odniesienie do drewna).
2. Uwzględnienie węgla kamiennego o określonych parametrach.

NAJCZĘSTSZE UWAGI DOTYCZĄCE OBSZARU OBJĘTEGO UCHWAŁĄ

1. Objęcia uchwałą jak dla Gminy Miejskiej Wrocław gminy stanowiące przedmieścia Wrocławia.
2. Dopuszczenie pieców węglowych 5 klasy w obrębie peryferyjnych osiedli lub nieruchomości - gdzie nie ma dostępu do sieci ciepłowniczej lub gazu sieciowego.

UWAGI DOTYCZĄCE TERMINÓW

1. Należałoby wydłużyć okres wejścia ograniczeń w życie, między innymi ze względu na już rozpoczęte procesy inwestycyjne.



Główne uwagi zgłaszane podczas konsultacji społecznych

UCHWAŁA ANTYSMOGOWA DLA UZDROWISK

1. Wydłużenie okresów przejściowych.
2. Dopuszczenie instalacji na paliwo stałe spełniające normy minimum klasy 5 w przypadkach nieruchomości, w których nie ma możliwości podłączenia do sieci gazowej.

Główne uwagi zgłaszane podczas konsultacji społecznych

UCHWAŁA ANTYSMOGOWA DLA OBSZARU WOJEWÓDZTWA

NAJCZĘSTSZE UWAGI DOTYCZĄCE INSTALACJI

1. Dopuszczenie do użytku kotły z ręcznym załadunkiem paliwa.
2. Dopuszczenie urządzeń zmniejszających emisję– elektrofiltry.
3. Dopuszczenie kominków z otwartą komorą spalania po obowiązkowym wyposażeniu ich w urządzenie zapewniające redukcję emisji pyłu do wartości dopuszczalnych.

UWAGI DOTYCZĄCE TERMINÓW

1. Wydłużenie okresów przejściowych.
2. Możliwość eksploatacji instalacji do jej technicznego zużycia („śmierć techniczna”).
3. Przesunięcie terminu zakazu stosowania paliw stałych na kolejny sezon grzewczy.



Główne uwagi zgłaszane podczas konsultacji społecznych

WNIOSKI ZA PRZYJĘCIEM UCHWAŁ ANTYSMOGOWYCH

138 głosów wyraziło poparcie dla projektów uchwał antysmogowych, w tym:

- poparcie dla CAŁKOWITEGO ZAKAZU palenia węglem i drewnem we Wrocławiu
- SKRÓCENIE terminu wejścia w życie ograniczeń i zakazów

UWAGI INNE

1. Zapewnienie dofinansowania do wymiany instalacji oraz termomodernizacji budynków.
2. Zapewnienie dopłat do rachunków za ogrzewanie dla osób najuboższych.
3. Zainteresowanie podłączeniem mieszkańców do sieci ciepłowniczej.
4. Wprowadzenie rozwiązań komunikacyjnych ograniczających emisję ze źródeł transportowych.



Nowe przepisy

**Rozporządzenie Ministra Rozwoju i Finansów z dnia 1 sierpnia 2017 r.
w sprawie wymagań dla kotłów na paliwo stałe (Dz. U. z 2017 r., poz. 1690)**

1. Rozporządzenie określa szczegółowe wymagania dla wprowadzanych do obrotu i do użytkowania kotłów na paliwo stałe o znamionowej mocy cieplnej nie większej niż 500 kW
2. Rozporządzenie wskazuje graniczne wartości emisji pyłu, CO i gazowych zanieczyszczeń organicznych, zgodne z europejską normą dotyczącą kotłów opalanych paliwami stałymi, PN-EN 303-5: 2012.
3. Rozporządzenie zakazuje stosowania w konstrukcji kotłów rusztu awaryjnego.
4. Rozporządzenie wchodzi w życie 1 października b.r. Do kotłów wyprodukowanych, a niewprowadzonych do obrotu, czy użytkowania przed tą datą przepisy stosowane będą od 1 lipca 2018 r.

**Nowe przepisy mają spowodować,
że w sprzedaży znajdą się tylko kotły
o najlepszych parametrach emisyjnych, tj. 5. klasy**

**Zapisy projektów uchwał antysmogowych dla
województwa dolnośląskiego są spójne
z zapisami Rozporządzenia**



Dziękuję za uwagę